

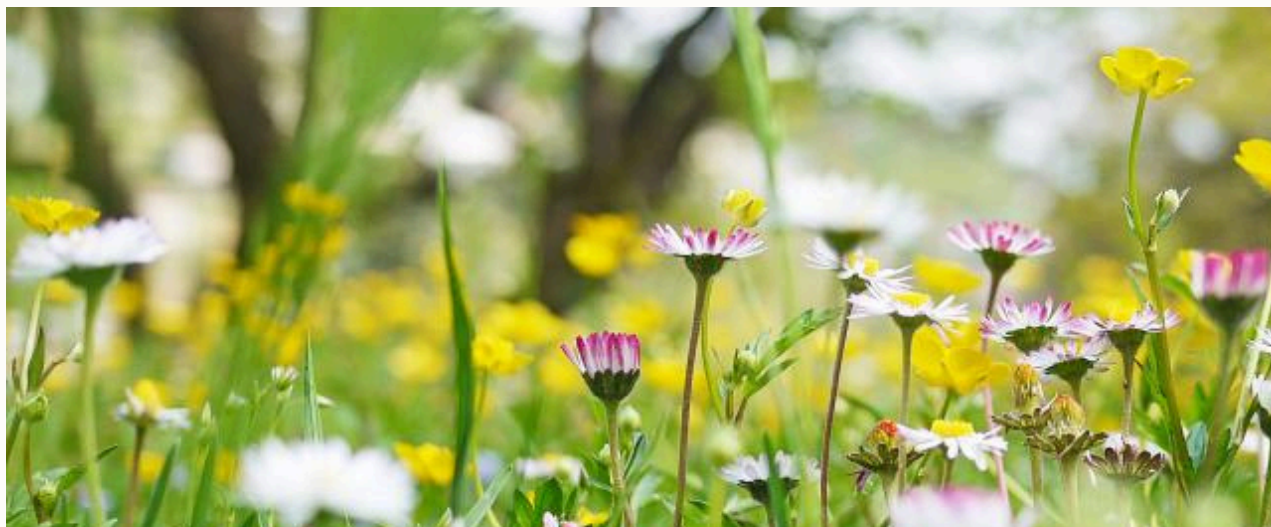
Nieuwsbrief

De Tuinmaat

JUNI



2026



Beste medetuinder,

Juni is de maand waarin de tuin op volle toeren draait. De eerste oogsten liggen op het bord, planten schieten de lucht in en ook de minder welkome gasten laten zich weer zien.

In deze nieuwsbrief nemen we jullie mee van aspergeteelt tot aardappelziekten: we leggen uit wat phytophthora precies is en hoe je aantasting kunt herkennen.

Ook vertellen we meer over het gebruik van schapenwol in de moestuin en geven we uitleg over de jaarlijkse schouw: wat wordt er eigenlijk bekeken en waarom is dat belangrijk voor onze vereniging?

Daarnaast alvast een belangrijke datum voor de agenda: op 13 juni organiseren we weer de Tuinmaatjesdag. We hopen op een gezellige en groene dag samen op het complex.

Over het hekwerk hebben we helaas nog geen nieuwe ontwikkelingen te melden. Voor het kassenproject ontvangen jullie binnenkort, buiten deze nieuwsbrief om, meer informatie.

Voor nu wensen we iedereen vooral veel tuinplezier!

*Bestuur van
De Tuinmaat*

In deze niewsbrief

Tuinmaatjesdag

Wijksafari

Column
Marie-José

Schapenwol

Ziekten en plagen:
Phytophthora

Vacature Bestuur

Schouw

Recept Rabarbercake



Tuinmaatjesdag

13 juni Tuinmaatjesdag.

Dit is een gezellige ochtend op de tuin waar gezelligheid en ontspanning centraal staan.

We beginnen om 10.00 uur met een koffie, thee en lekkers.

Waarna er een wedstrijd is voor de mooiste tuin.

Wijksafari 13 juni 2026

Buurtconciërge Harold organiseert jaarlijks een **Wijksafari langs groene buurtinitiatieven.**

Dit jaar valt die samen met onze Tuinmaatjesdag.

Samen met buurtbewoners fietst hij langs verschillende projecten, met **De Tuinmaat als laatste stop rond 13.00 uur.**

Het zou leuk zijn als er dan nog wat **tuinders aanwezig** zijn om iets te vertellen over moestuinieren bij De Tuinmaat en bezoekers enthousiast te maken voor onze tuinvereniging.

WIJSAFARI 2026
ZATERDAG 13 JUNI

AANVANG 10:00 uur
Finsterwoldepad Vredenburg

Een fietstocht met de buurtconciërge langs verschillende buurttuinen in Arnhem Z.O.

1 START: BUURTTUIN VREDEBURG
Finsterwoldepad tegenover nr. 54
OPGAVE VOOR DE VRIJWILLIGERS VAN DEZE TUIN DIE MEE WILLEN FIETSEN BIJ Herman Bruggeman.

2 PLUK/ VLINDERTUIN HET DUIJJE
Keizershof tegenover nr. 250
OPGAVE VOOR VRIJWILLIGERS VAN DEZE TUIN DIE MEE WILLEN FIETSEN BIJ Bas Roodbergen: plantskoning@gmail.com

3 HOF VAN WEST
Lupinestraat
OPGAVE VOOR VRIJWILLIGERS VAN DEZE TUIN DIE MEE WILLEN FIETSEN BIJ Vincent het Hart: info.hofvanwest arnhem@gmail.com

4 BIOLOGISCHE TUINBOUWVERENIGING DE TUINMAAT
John Grosmanstraat
OPGAVE VOOR DE TUINDERS DIE MEE WILLEN FIETSEN DEZE DAG BIJ Suzanne van Zomeren: Tuinmaat@gmail.com

OPGAVE GRAAG VOOR 11 JUNI (bij slecht weer wordt een andere datum gekrikt)

Groeten,
Harold de Vries
buurtconciërge Arnhem Z.O.

OPGAVE VOOR MENSEN BIJEN DEZE ORGANISATIES BIJ:
Buurtconciërge arnhem@dolmansgroup.com

dolmans

Asperges

Dit jaar had ik mijn eerste asperge-oogst op kleigrond: 2,5 kilo. Mij is geleerd dat je in het 1 e jaar NIET mag oogsten, zodat de plant groeit. In het 2 e jaar - 2026 - mocht ik maximaal twee weken oogsten. (Op de foto, de oogst van de eerste dag in het 2 e jaar.) Volgend jaar hoop ik de hele periode te kunnen oogsten, d.w.z. vanaf de groei tot ongeveer de 3 e week van juni.

Al zegt hierover: "In Nederland mag je asperges traditioneel tot en met 24 juni oogsten — de feestdag van Sint-Jan ("Sint-Jan, asperges gedaan"). Dat is al heel lang de gebruikelijke einddatum van het aspergeseizoen."

Op de Tuinmaat zie ik overal verschillende soorten asperges. Mijn overbuurvrouw heeft groene asperges, zie foto 2. Deze blijven groen, ook boven de grond en heten Xenolim. Ze blijken erg lekker te zijn! Mijn soort heet Gynlim, en kan zowel gebruikt worden voor witte als voor groene asperges, afhankelijk van de hoogte van het bedje wat je maakt. Een 3 e tuinmaatje op nr. 11 heeft parse asperges. Hoe die het doen en smaken weet ik nog niet.

Mijn aspergeplantjes heb gekocht ik bij Teboza in Helden en zelf opgehaald. Dit is een leverancier voor professionele aspergekwekers, die ook aan particulieren verkoopt in minimale bestellingen van 50 planten. Tegenwoordig kosten ze daar €0,60 per stuk.

Vanmijn collega-tuinmaatjes heb ik begrepen dat hun plantjes 3 à 4 keer zo duur waren.

Als je vragen hebt, stuur gerust een berichtje.

Marie-José Tonnaer, tuin 6





Schapenwol

Marylynn heeft een grote hoeveelheid schapenwol naar het complex gebracht voor algemeen gebruik. De wol staat onder de overkapping en is beschikbaar voor iedereen. De zakken die daar staan worden opnieuw gevuld zodra ze leeg zijn, er is voldoende voorraad.

Waarvoor kan je schapenwol gebruiken?

- Werkt als een natuurlijke meststof en geeft geleidelijk voedingsstoffen af.
- Houdt veel vocht vast, waardoor de grond langer vochtig blijft.
- Helpt onkruid te onderdrukken en kan slakken ontmoedigen.
- Verbetert na verloop van tijd de bodemstructuur.

Hoe gebruikt u schapenwol?

- Leg een plukje wol in het plantgat bij het uitplanten.
- Breng een laagje rond de plant aan.
- Meng kleine stukjes door de bovenste laag van de grond.



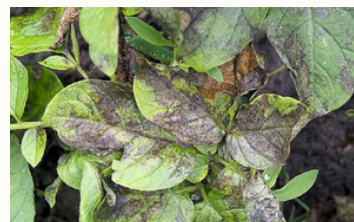
Ziekten en plagen; Phytophthora

Phytophthora is een van de bekendste en meest gevreesde ziekten in de moestuin. Vooral aardappelen en tomaten kunnen er in korte tijd flink door worden aangetast. De ziekte slaat vooral toe bij warm en vochtig weer. Bruine plekken op bladeren en stengels zijn vaak de eerste signalen. Bij tomaten kunnen ook de vruchten bruine, harde plekken krijgen.

Op dit moment zien sommige aardappelbedden op De Tuinmaat er minder goed uit. Mogelijk komt dit door de koude nachten half mei, maar het is verstandig om alert te blijven op phytophthora. Controleer je aardappelbed de komende weken daarom regelmatig op bruine of zwarte plekken en snel afstervend loof.

Bij twijfel kun je altijd een mail sturen naar het mailadres van De Tuinmaat. Dan kunnen we samen bekijken wat er aan de hand is en andere leden informeren als blijkt dat het daadwerkelijk om phytophthora gaat. Zo proberen we verspreiding zoveel mogelijk te beperken.

Voorkomen is lastig. Zorg voor voldoende afstand tussen planten zodat het gewas snel opdroogt na regen, geef liever water aan de voet van de plant dan over het blad en verwijder aangetaste bladeren zo snel mogelijk. **Tip van Ynte:** Bestrijden op biologische wijze: 2 delen water en 1 deel appelazijn om de 5 - 7 dagen spuiten/ gieten op de aardappelen. Helpt zeer goed.



Vacature: Penningmeester gezocht bij De Tuinmaat

Onze vereniging groeit en bloeit, en dat kan alleen als iedereen af en toe een steentje bijdraagt. Daarom zoeken we een nieuwe penningmeester voor De Tuinmaat.

Met 50 leden vinden we eigenlijk dat iedereen best eens een taak binnen de vereniging mag oppakken. Dus heb jij tot nu toe nog handig onder de radar kunnen blijven? Dan is dit misschien jouw moment!

Wat doet een penningmeester?

- Overzicht houden op de inkomsten en uitgaven
- Contributies en betalingen bijhouden
- Af en toe een financieel overzicht maken
- Samen met het bestuur zorgen dat alles netjes geregeld is

Geen zorgen: het is goed te overzien en je hoeft echt geen accountant te zijn. De huidige penningmeester zorgt natuurlijk voor een goede overdracht.

Interesse? Of voel je lichte groepsdruk? Meld je dan bij het bestuur via de Tuinmaat-mail!

Schouw, wat is dat en waarom?

Op **dinsdag 3 juni om 19.00 uur** vindt op ons complex weer een schouw plaats. Voor veel leden is dit bekend van onze oude locatie, waar jaarlijks een schouw werd uitgevoerd, destijds zelfs samen met buurtbewoners. Nu we inmiddels in het tweede jaar op onze nieuwe locatie zitten, willen we dit weer oppakken. **Deze schouw zal 2 keer per jaar plaatsvinden juni en oktober, daarnaast is er ook nog een gemeenteschouw in november.** Daarover later meer.

Een schouw is bedoeld om samen de kwaliteit, uitstraling en het biologische karakter van ons complex te bewaken.

We zijn tenslotte met elkaar verantwoordelijk voor een prettige, verzorgde en gezonde tuinomgeving. Op deze manier kunnen we tijdig zaken signaleren.

Daarnaast heeft een schouw ook een sociale functie. Soms lukt het iemand door persoonlijke omstandigheden tijdelijk niet goed om de tuin bij te houden. Juist door regelmatig over het complex te lopen, kunnen we dat eerder signaleren en samen kijken of hulp of ondersteuning nodig is. Op die manier proberen we problemen niet groter te laten worden dan nodig.

Tijdens een schouw bekijken bestuursleden en leden of de tuinen en paden voldoen aan de afspraken die we als vereniging samen hebben vastgesteld in het huishoudelijk reglement. Daarbij gaat het bijvoorbeeld om onderhoud van de tuin en aangrenzende paden en hagen en het voorkomen van overlast door onkruid. Als iets aandacht behoeft dan krijgt de tuinder daar per mail bericht van.

Onze vereniging volgt hiermee de landelijke richtlijnen en adviezen van de AVVN, het Algemeen Verbond van Volkstuindersverenigingen in Nederland. Veel moestuinverenigingen werken op deze manier om hun complexen netjes, leefbaar en prettig voor iedereen te houden.

Om de schouw zo transparant mogelijk te laten verlopen, vragen wij telkens twee leden van buiten het bestuur om eenmalig mee te lopen. Voor de schouw van 3 juni zoeken we daarom twee leden die om 19.00 uur willen aansluiten. Het bestuur zal voor iedere schouw opnieuw een oproep doen, zodat steeds andere leden kunnen deelnemen.

Lijkt het je interessant om een keer mee te lopen? Stuur dan een mail naar de Tuinmaat-mail.

Schouw door de gemeente

Daarnaast vindt jaarlijks in november de gemeenteschouw plaats en wordt er onder andere gekeken naar onderhoud, veiligheid, technische zaken en de handhaving van regelgeving op het complex. Zo wordt bijvoorbeeld gecontroleerd of afspraken en voorschriften worden nageleefd. Hierin is de verbinding tussen huurder (De Tuinmaat) er verhuurder (Gemeente Arnhem) net zo belangrijk.

Een gemeenteschouw is dus breder van opzet en heeft ook een formele controlefunctie.

Rabarber | Sinaasappel cake

Het rabarberseizoen is in volle gang en een lekkere cake mag niet ontbreken. Dit recept van moestuinblogger @Loes_Tuin is nog perfect om te maken vóór de langste dag. Daarna wordt oogsten afgeraden, vanwege een hoog oxaalzuur gehalte en zodat de plant kan herstellen.

–

250 gram rabarber in stukjes
125 gram suiker + 2 el suiker
125 gram boter
250 gram zelfrijzend bakmeel
2 eieren
rasp en sap van 1 sinaasappel
snufje kaneel
snufje zout
2 sinaasappels

1. Rasp 1 sinaasappel en zet de rasp apart. Pers de 2 sinaasappels en doe het sap en 2 el suiker in een pannetje en breng tegen de kook aan.
2. Voeg de rabarber toe en laat dit 2 tot 3 minuten heel zachtjes trekken (niet koken, dan wordt het moes).
3. Giet de rabarber af in een zeef, en vang het vocht op. Laat de rabarber goed uitlekken en afkoelen, zet apart.
4. Verwarm de oven voor op 180 graden en vet het cakeblik in
5. Mix daarna de suiker met de boter en voeg tijdens het mixen een voor een de eieren toe.
6. Doe de rasp en 2 el van het opgevangen sinaasappel-rabarbervocht bij het beslag.
7. Voeg het bakmeel, een snufje zout en kaneel toe. Meng dit goed door het beslag.
8. Doe tot slot de stukjes rabarber erbij en meng ook dit goed door het beslag.
9. Doe het mengsel vervolgens in de bakvorm en bak de cake zo'n 50-55 minuten in de oven tot hij gaar is

Pro-tip: Kook het resterende sinaasappelsap-rabarbervocht in tot een dikke siroop. Bestrijk na 15 minuten oventijd de warme cake met deze siroop.

Even afkoelen en smikkelen maar!



Tot Slot: Heb je **ideeën, tips of leuke verhalen** uit je tuin die je wilt delen? Of zijn er onderwerpen die je graag terugziet in de volgende nieuwsbrief?

Laat het ons weten! Stukjes en suggesties zijn van harte welkom en kunnen gemaild worden naar de Tuinmaat-mail.